

**СХЕМА ВОДОСНАБЖЕНИЯ И ВОДООТВЕДЕНИЯ
МО «ИЛЬДИБАЕВСКОЕ»
КИЯСОВСКОГО РАЙОНА
УДМУРТСКОЙ РЕСПУБЛИКИ**

2015 год

Введение

Схема водоснабжения и водоотведения муниципального образования «Ильдибаевское» (далее – схема водоснабжения и водоотведения) представляет собой совокупность графического (схемы) и текстового описания технико-экономического состояния централизованных систем холодного водоснабжения и водоотведения и направлений их развития.

Схема водоснабжения и водоотведения разработана с учетом требований Водного кодекса Российской Федерации, Федерального закона от 07 декабря 2011 года № 416-ФЗ «О водоснабжении и водоотведении», постановления Правительства Российской Федерации от 05 сентября 2013 г. № 782 «О схемах водоснабжения и водоотведения».

Схема водоснабжения и водоотведения разработана в соответствии с Правилами землепользования и застройки территории муниципального образования «Ильдибаевское», утвержденными решением Совета депутатов муниципального образования «Ильдибаевское» от 28 декабря 2013 года № 69, генеральным планом поселения муниципального образования «Ильдибаевское», утвержденным решением совета депутатов муниципального образования «Ильдибаевское» от 28 декабря 2013 года № 68, программой муниципального образования «Киясовский район» «Муниципальное хозяйство» от 07.11.2014 № 627.

Целью разработки схемы водоснабжения и водоотведения является обеспечение для абонентов доступности холодного водоснабжения и водоотведения с использованием централизованных систем холодного водоснабжения и водоотведения (далее - централизованные системы водоснабжения и водоотведения), обеспечение холодного водоснабжения и водоотведения в соответствии с требованиями законодательства Российской Федерации, рационального водопользования, а также развитие централизованных систем водоснабжения и водоотведения на основе наилучших доступных технологий и внедрения энергосберегающих технологий на период до 2025 года.

В ходе решения поставленных целей реализуются задачи по развитию объектов инженерной инфраструктуры, реконструкция и модернизация объектов жилищно-коммунального хозяйства, а именно:

- реконструкция существующих водозаборных сооружений, водопроводных сетей;
- строительство новых водопроводных сетей;
- установка приборов учета;
- обеспечение подключения вновь строящихся (реконструируемых) объектов недвижимости к системе водоснабжения.

Общие сведения о муниципальном образовании «Ильдибаевское» Киясовского района

Ильдибаевское сельское поселение расположено в юго-восточной части Киясовского района Удмуртской Республики, имеет общую границу с муниципальными образованиями: «Киясовское», «Лутохинское», «Мушаковское», «Ермолаевское».

Общая площадь поселения «Ильдибаевское» составляет 8282 га

Административный центр МО «Ильдибаевское» – с. Ильдибаево – расположен в 21 км от районного центра с. Киясово.

Муниципальное образование объединяет 5 населенных пункта с общей численностью населения 453 человека (по состоянию на 01.01.2015г.)

Населенные пункты	Численность населения, чел.
Всего по поселению	453
В том числе по населенным пунктам:	
село Ильдибаево	304
Деревня Малое Киясово	9
Деревня Сутягино	7
Деревня Чувашайка	125
Деревня Михайловск	8

Жилой фонд, всего — 13,56 тыс. кв.м., в том числе многоквартирные дома — 4,4 тыс.кв.м. (44 ед.), дома блокированной застройки – 4,4 тыс. кв.м (44 ед.), индивидуальные дома — 9,16 тыс.кв.м (203 ед.). За 2014 год по муниципальному образованию «Ильдибаевское» не введен в эксплуатацию ни один дом.

Ввод жилья на перспективу – индивидуальное строительство.

В настоящее время в районе в целом сложилась неблагоприятная демографическая ситуация, выражающаяся в постоянном снижении количественных и качественных характеристик ее демографического потенциала. Происходит отток молодого населения за пределы муниципального образования.

Основные причины современной демографической ситуации — это экономически неблагоприятные условия жизни, проблемы с трудоустройством и отсутствие возможностей для большинства сельской молодежи решать свои жилищные и бытовые проблемы.

Крупных промышленных предприятий на территории муниципального образования «Ильдибаевское» нет.

На территории поселения расположено агропредприятие - СПК им. Суворова и крестьянско-фермерские хозяйства.

Общее направление деятельности сельскохозяйственных предприятий – молочно-мясное с развитым зерновым хозяйством.

Личные подсобные хозяйства занимаются в основном животноводством, возделыванием картофеля и овощных культур.

Социальная сфера муниципального образования «Ильдибаевское» представлена : 1 средней общеобразовательной школой, 1 детским садом, 2 сельскими домами культуры, 2 ФА-Пами. Администрация муниципального образования «Ильдибаевское» расположена в с. Ильдибаево.

На территории муниципального образования размещены 2 кладбища традиционного захоронения, 1 площадка временного накопления отходов.

Из объектов коммунального назначения расположены:

с. Ильдибаево – водопроводная сеть протяженностью 4514 м, 2 артезианские скважины, 2 водонапорные башни, газовая котельная, тепловые сети;

д. Малое Киясово – водопроводная сеть 1410 м, водонапорная башня и 4 артезианские скважины;

д. Сутягино - водопроводная сеть 1195 м, артезианская скважина с водонапорной башней;

д. Чувашайка – водопроводная сеть 3305 м., 4 артезианские скважины с 3 водонапорными башнями;

д. Михайловск – водопроводная сеть 720 м., артезианская скважина с водонапорной башней.

Для противопожарных целей с. Ильдибаево на существующих сетях водопровода (ул. Комсомольская, Молодежная, Полевая), установлены пожарные гидранты в количестве 6 штук.

Раздел 1. Техничко-экономическое состояние централизованных систем водоснабжения муниципального образования «Ильдибаевское».

Муниципальное образование объединяет 5 населённых пункта: село Ильдибаево, деревни Малое Киясово, Сутягино, Чувашайка и Михайловск.

Из 5 населенных пунктов централизованные системы водоснабжения имеется во всех 5 населенных пунктах. На территории указанных населенных пунктов расположены 9 действующих артезианских скважин, 8 водонапорных башен, водопроводные сети протяженностью 11144 м. В указанных населенных пунктах 90% домов подключены к системе централизованного водоснабжения, а часть населения пользуется водой от водозаборных колонок.

Территория поселения на эксплуатационные зоны не разделена.

В основном все объекты водоснабжения, находящиеся на территории муниципального образования «Ильдибаевское», обслуживаются Первомайским МУПП «Коммун-сервис», объекты сельско-хозяйственного назначения снабжаются водой - СПК им. Суворова.

Скважины, расположенные в одном населенном пункте, как правило, закольцованы, но, в основном, для равномерного распределения нагрузки на каждую скважину работают в автономном режиме. В крупных сельских населенных пунктах насосы работают в автоматическом режиме.

Основные данные по объектам водоснабжения приведены в таблицах №№ 1, 2,3, схема прокладки водопровода в населенных пунктах, расположенных на территории муниципального образования «Ильдибаевское» с указанием мест нахождения артезианских скважин и водонапорных башен указана в приложении.

Перечень водозаборных скважин

Таблица № 1

№ п/п	Наименование населенного пункта	Номер скважины	Местоположение	Дебит м ³ /сут
1	с. Ильдибаево	№ 3048; № 2009	Ул. Полевая, Суворова	
2	д. Малое Киясово	№ 1407	Ул. Западная	
3	д. Михайловский		За пределами населенного пункта	
4	д. Сутягино	№ 767	За пределами населенного пункта	
5	д. Чувашайка	4 скважины	Ул. Гагарина, Советская (2 скв.), Клубная	

Перечень водонапорных башен

Таблица № 2

№ п/п	Наименование населенного пункта	Местоположение	Год постройки	Объем м ³
1	с. Ильдибаево	Ул. Полевая, Суворова	1986 г.; 1970 г.	W=15 м ³ и W=25 м ³
2	д. Малое Киясово	Ул. Западная	-	W=15 м ³
3	д. Михайловский	За пределами населенного пункта	-	W=15 м ³

4	д. Сутягино	За пределами населенного пункта	-	W=15 м ³
5	д. Чувашайка	Ул.Гагарина, Советская, Клубная	-	W=15,15 и 25 м ³

Сети водоснабжения МО «Ильдибаевское»

Таблица № 3

Наименование населенного пункта	Длина водопровода (м)	Наличие колонок (ед.)
с. Ильдибаево:		
Ул. Нагорная	L=865,0 м	
Ул. Суворова	L=612,0 м	
Ул. Октябрьская	L=652,0 м	
Ул. Комсомольская	L=445,0 м	
Ул. Молодежная	L=1010,0 м	
Ул. Полевая	L=350,0 м	
От скважины до ул. Молодежная	L=580,0 м	
д. Малое Киясово:		
Ул. Центральная	L=1015,0 м	
Ул. Западная	L=395,0 м	
д. Михайловский:		
Ул. Зеленая	L=435,0 м	
От скважины до ул. Зеленая	L=285,0 м	
д. Сутягино:		
Ул. Труда	L=800,0 м	
От скважины до ул. Труда	L=365,0 м	
д. Чувашайка:		
Ул. Гагарина	L=480,0 м	
Ул. Советская, Заречная	L=1730,0 м	
Ул. Клубная, Новая	L=1095,0 м	
Всего по МО «Ильдибаевское»:		22 колонки

Периодические пробы воды осуществляются 1 раз в квартал в соответствии с программой производственного контроля качества питьевой воды на соответствие требованиям Сан-ПиН 2.1.4.1074-01 «Питьевая вода», дополнительная очистка воды не производится. Станций обезжелезивания воды и обеззараживания воды на территории муниципального образования нет.

Проблемы, возникающие при водоснабжении населения, состоят в том, что:

1) водопроводы построены, в основном, более 30 лет назад, имеют большой процент износа (более 65 процентов), вследствие чего качество воды ухудшается, растет количество прорывов водопровода. Существующие сети водопровода требуют ремонта, часть из них необходимо заменить. При этом наблюдаются большие потери воды;

2) скважины обеспечены зонами санитарной охраны первого пояса, размеры которых не всегда соответствуют требуемым (30 метров);

3) требуется капитальный ремонт артезианских скважин, так как большинство артезианских скважин построено в 70- 80-х годах. В настоящее время в результате длительной эксплуа-

тации наблюдаются разрушения целостности фильтровых колонн, что приводит к ухудшению качества питьевой воды. Физический износ скважин составляет более 65 процентов.

Горячее водоснабжение в муниципальном образовании «Ильдибаевское» не осуществляется.

Средняя глубина пролегания водопровода составляет не менее 2 м. Данная глубина рекомендована для климатических условий Удмуртской Республики.

Раздел 2. Направления развития централизованной системы водоснабжения

На всех существующих улицах в 5 населенных пунктах, имеющих водопровод, проложен централизованный водопровод, поэтому развитие централизованных систем водоснабжения будет строиться на подключении существующих и введенных в эксплуатацию зданий к водопроводу при вводе его в дом, а также установку приборов учета холодной воды.

Раздел 3. Баланс водоснабжения и потребления питьевой, технической воды

За 2014 год в муниципальном образовании «Ильдибаевское» поднято на поверхность 15,7 тыс. кубометров воды, отпущено в сеть – 15,3 тыс. куб. метров. Вся она является питьевой. Потери воды при транспортировке составили 1,5 тыс. куб. метров. От всего объема реализованной воды 12,5 тыс. куб. метров воды потреблено населением (в том числе 2,5 тыс.куб.м - по приборам учета), муниципальными учреждениями - 1,2 тыс.куб.м, прочими организациями, индивидуальными предпринимателями – 0,1 тыс. куб. метров воды. По приборам учета – 2,56 тыс. куб. метров.

Обеспеченность потребителей узлами учета расхода воды на дату разработки схем водоснабжения и водоотведения составляет 45,7 процентов (133 ПУ по домовладениям и 1 ПУ по остальным потребителям).

Оплата потребленной воды осуществляется следующим образом:

1. Производится расчет количества потребляемой воды по нормативам, а при установленном счетчике воды определяется по показаниям счетчика.
2. На основании расчета, показаний счетчика в соответствии с тарифом предъявляется счет потребителям
3. Денежные средства перечисляются на счет ресурсоснабжающей организации.

Структура потребления воды за 2014 год

Объем поданной воды потребителю, тыс.м³					
для населения		Муниципальные учреждения		прочие организации, индивидуальные предприниматели	
всего	в т.ч. по приборам учета	всего	в т.ч. по приборам учета	всего	в т.ч. по приборам учета
12,5	2,5	1,2	0,00	0,1	0,06

Тариф для населения на холодную воду по муниципальному образованию «Ильдибаевское» для ресурсоснабжающей организации на 2015 год утвержден.

Нормативно-правовой акт Администрации муниципального образования «Ильдибаевское» о наделении какой-либо организации статусом гарантирующей организации принят.

Раздел 4. Предложения по строительству, реконструкции и модернизации объектов централизованных систем водоснабжения

Источником водоснабжения в с. Ильдибаево, д. Малое Киясово, д. Михайловский, д. Сутягино, д. Чувашайка являются водозаборные скважины. В качестве регулирующих емкостей установлены водонапорные башни.

В с. Ильдибаево существующая скважина по ул. Суворова находится в СЗЗ животноводческих корпусов СПК им. Суворова.

В д. Малое Киясово существующие водозаборная скважина и башня находятся в аварийном состоянии, требуется их замена.

В д. Чувашайка существующие водозаборные скважины и башни по ул. Советская (за населенным пунктом) и по ул. Клубная находятся в аварийном состоянии, требуется их замена.

Существующие сети водопровода в с. Ильдибаево, д. Малое Киясово, д. Михайловский, д. Сутягино, д. Чувашайка находятся в аварийном состоянии. Требуется их замена.

Перечень основных мероприятий по реализации схемы водоснабжения:

п/п	№	Наименование мероприятия
	1	Выполнить капитальный ремонт существующих (5) арт.скважин МО «Ильдибаевское» и 5 павильонов.
	2	Замена существующих сетей водопровода с. Ильдибаево, д. Малое Киясово, Михайловский, Сутягино. (L= 4415 м) .
	3	Замена существующих 2 водонапорных башен в с. Ильдибаево, д. Малое Киясово
	4	Строительство новых сетей водопровода «Водоснабжение в д. Чувашайка Киясовского района УР»
	5	Строительство сетей водопровода в проектируемой застройке с. Ильдибаево (L=600 м.)

Раздел 5. Экологические аспекты мероприятий по строительству, реконструкции и модернизации объектов централизованных систем водоснабжения

Зоны санитарной охраны должны предусматриваться на всех источниках водоснабжения и водопроводах хозяйственно-питьевого назначения в целях обеспечения их санитарно-эпидемиологической надежности.

В целях предохранения источников водоснабжения от возможного загрязнения в соответствии с требованиями СанПиН 2.1.4.1110-02 «Зоны санитарной охраны источников водоснабжения и водопроводов питьевого назначения» предусматривается организация зон санитарной охраны из трех поясов:

В первый пояс зон санитарной охраны включается территория в радиусе 30 - 50 м вокруг скважины. Территория первого пояса ограждается и благоустраивается, запрещается пребывание лиц, не работающих на головных сооружениях. На расстоянии 50 метров от всех восьми скважин имеется ограждение, предназначенное для предотвращения доступа животных и людей.

В зону второго и третьего поясов на основе инженерно-геологических изысканий включаются территории, обеспечивающие надёжную санитарную защиту водозабора в соответствии с требованиями СанПин 2.1.4.1110-02 «Зоны санитарной охраны источников водоснабжения и водопроводов питьевого назначения». На территории второго и третьего поясов устанавливается ограниченный санитарный режим.

Раздел 6. Оценка объемов капитальных вложений в строительство, реконструкцию и модернизацию объектов централизованных систем водоснабжения

Объем требуемых инвестиций изложен в нижеследующей таблице:

№ п/п	Наименование мероприятия	Год реализации мероприятия	Стоимость мероприятия, тыс. руб.
1.	Выполнить капитальный ремонт существующих (5) арт.скважин МО «Ильдибаевское» и 5 павильонов.	2017-2022	1250,00
2	Замена существующих сетей водопровода с. Ильдибаево, д. Малое Киясово, Михайловский, Сутягино. (L= 4415 м)	2016-2025	4415,00
3	Замена существующих 2 водонапорных башен в с. Ильдибаево, д. Малое Киясово	2017-2021	1000,00
4	Строительство новых сетей водопровода «Водоснабжение в д. Чувашайка Киясовского района УР»	2016-2017	Согласно проектно-сметной документации
5	Строительство сетей водопровода в проектируемой застройке с. Ильдибаево (L=600 м.)	2020	1000,00

Раздел 7 «Целевые показатели развития централизованных систем водоснабжения»

Показатели качества питьевой воды

Качество воды, подаваемой на хозяйственно-питьевые нужды, должно соответствовать требованиям ГОСТ 2874-82.

Для обеспечения качества питьевой воды в муниципальном образовании Ильдибаевское сельское поселение необходим контроль качества питьевых вод и проведение мероприятий по доведению показателей качества воды до нормативных.

Контроль качества питьевых вод осуществляется 1 раз в год по 32 показателям и по 11 показателям – ежеквартально, согласно требованиям СанПиН 2.1.4.1074-01, рабочей программы и графика, утвержденного ТУ ФГУ «Роспотребнадзора» в утвержденных контрольных точках в распределительной сети.

Показатели надежности и бесперебойности водоснабжения

Объединенные хозяйственно-питьевые и производственные, а также противопожарные водопроводы населенных пунктов при числе жителей в них от 5 до 50 тыс. человек должны относиться ко II категории.

Показатели качества обслуживания абонентов

Профилактические работы и устранение аварий на сетях и сооружениях системы водоснабжения осуществляется персоналом Первомайским МУПП «Коммун-сервис».

Показатели эффективности использования ресурсов, в том числе сокращения потерь воды при транспортировке

Показателем эффективности использования водных ресурсов является снижение уровня потерь воды при транспортировке до потребителя до 6% (10% -существующее положение), проведение мероприятий по своевременному устранению утечек воды и реконструкции водопроводных сетей.

Соотношение цены реализации мероприятий инвестиционной программы и их эффективности – улучшение качества воды

Реализация мероприятий по совершенствованию системы водоснабжения предполагает:

- установку приборов учета воды на артскважинах;
- ремонт ветхих водопроводных сетей.

Реализация мероприятий позволит улучшить качество подаваемой воды и снизить энергозатраты и затраты на обслуживание.

Раздел 8. Перечень выявленных бесхозяйных объектов централизованных систем водоснабжения (в случае их выявления) и перечень организаций, уполномоченных на их эксплуатацию

Расположенные в МО «Ильдибаевское» объекты водоснабжения являются собственностью муниципального образования «Киясовский район», обслуживаются Первомайским МУПП «Коммун-сервис» и переданы предприятию по договору о закреплении имущества на праве хозяйственного ведения. Бесхозяйных объектов системы водоснабжения на территории сельского поселения не выявлено.

СХЕМА ВОДООТВЕДЕНИЯ

Раздел 1. Технико-экономическое состояние централизованных систем водоотведения муниципального образования «Ильдибаевское»

Муниципальное образование «Ильдибаевское» объединяет 5 населённых пунктов: село Ильдибаево, деревни Малое Киясово, Сутягино, Чувашайка и Михайловск.

Централизованной системы водоотведения на территории поселения нет. Сточные воды от жилой застройки поступают в не канализованные уборные, выгребные ямы. Имеются выгребы – накопители в бюджетных учреждениях. Жидкие бытовые отходы от административных и общественных зданий вывозятся спецтехникой.

Отсутствие централизованной системы водоотведения поселения способствует загрязнению существующих водных объектов, грунтовых вод и грунтов.

Однако исходя из численности проживающего населения в населённых пунктах муниципального образования «Ильдибаевское», с учетом ежегодного уменьшения численности проживающего населения строительство в ближайшие 10 лет централизованной системы водоотведения в указанных населённых пунктах экономически нецелесообразно.

Схема №1. Водоснабжение с. Ильдибаево

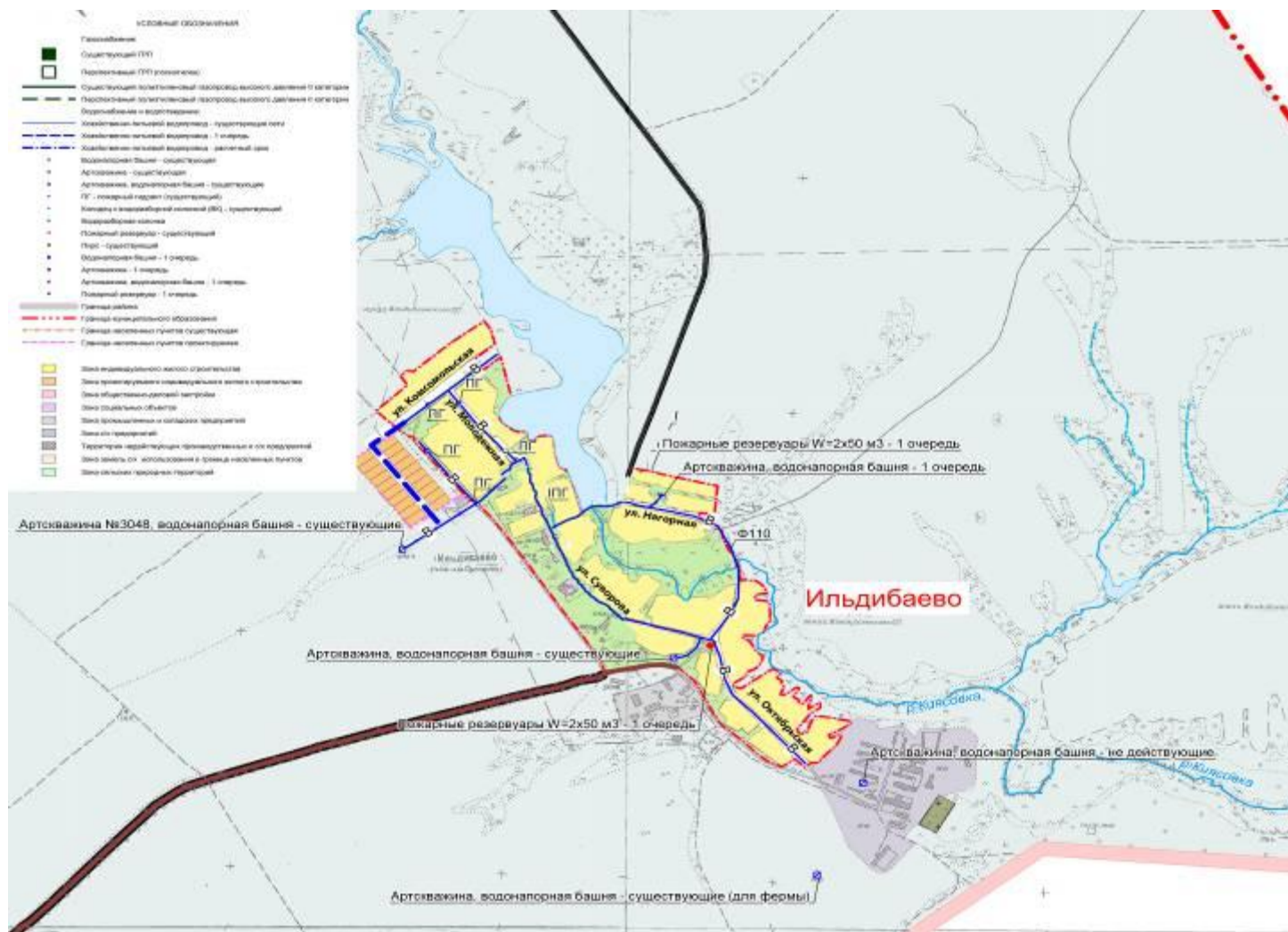


Схема №2. Водоснабжение д. Чувашайка

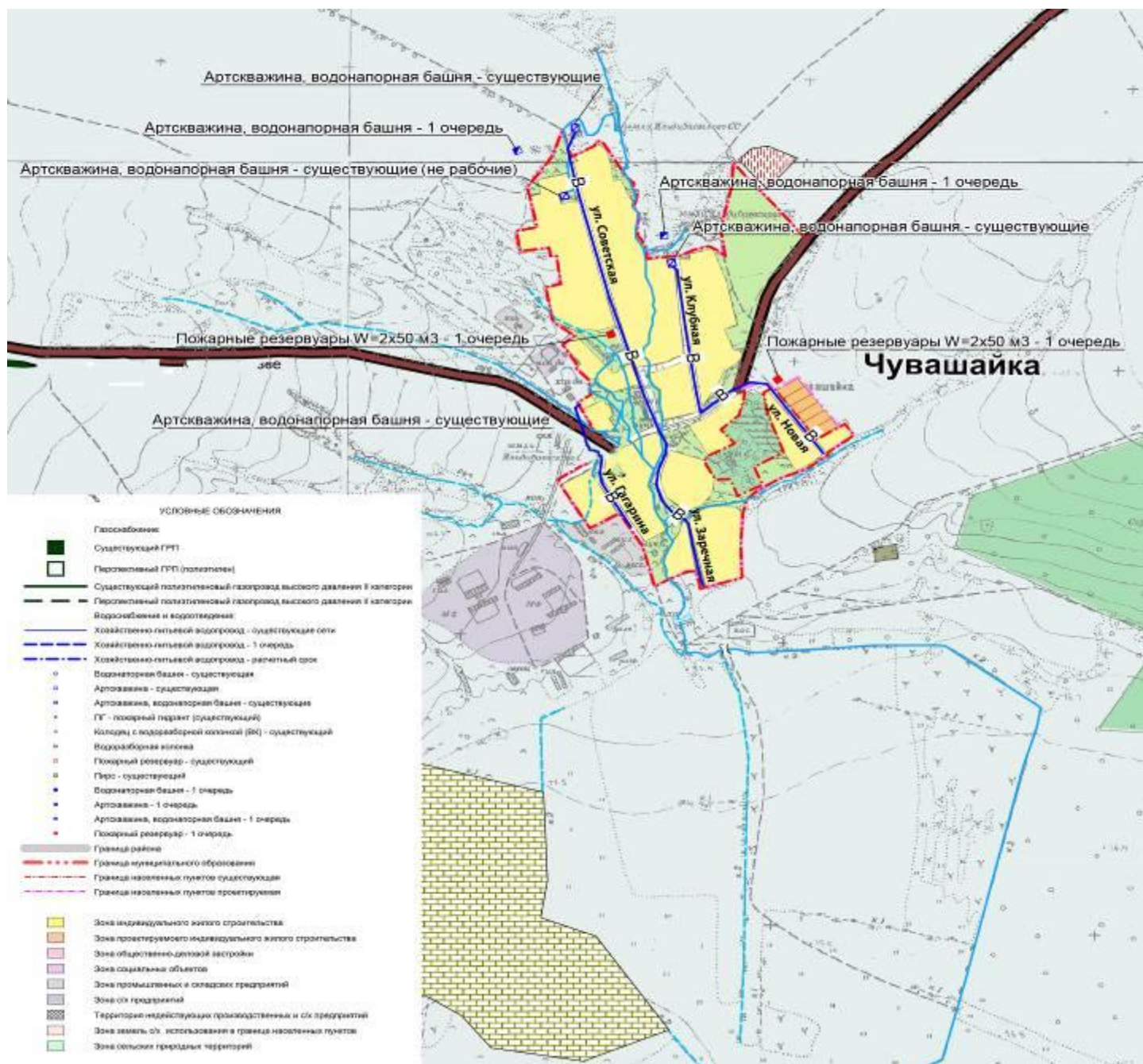


Схема №3. Водоснабжение д. Малое Киясово



Схема №4. Водоснабжение д. Михайловский



Схема №5. Водоснабжение д. Сулягино

